

#1. 개념편

● 주요 문항

04

▶ 25065-0024

다음 자료는 대학생의 패스트 패션 브랜드 의류 구매 실태를 조사하기 위해 만든 질문지의 일부이다. 이에 대한 옳은 설명만을 <보기>에서 있는 대로 고른 것은?

1. 지난 한 달 동안(2025년 3월 1일~3월 31일) 패스트 패션 브랜드 의류 구매 횟수는 총 몇 회입니까?
① 1회 이하 ② 1회 이상 2회 이하 ③ 2회 이상 4회 이하 ④ 4회 이상
2. 최근에 패스트 패션 브랜드 의류 구매 횟수는 어떻게 변했습니까?
① 증가했다 ② 감소했다 ③ 변함없다
3. 지난 한 달 동안(2025년 3월 1일~3월 31일) 어떤 종류의 패스트 패션 브랜드 의류를 구매했습니까?
(복수 응답 허용)
① 티셔츠 ② 바지 ③ 치마 ④ 재킷
4. 패스트 패션 브랜드 의류 구매 시 가장 중요하게 고려하는 요소는 무엇입니까?
① 가격 ② 디자인 ③ 품질 ④ 브랜드 종류
5. 패스트 패션은 막대한 양의 자원을 소비하고 폐기물을 발생시켜 환경 문제를 야기합니다. 앞으로 패스트 패션 브랜드 의류를 구매할 가능성이 얼마나 됩니까?
① 매우 낮음 ② 낮음 ③ 보통 ④ 높음 ⑤ 매우 높음

·패스트 패션: 유행에 따라 소비자의 기호가 바로바로 반영되어 빨리 바뀌는 패션

「 보기 」

- ㄱ. 질문 1은 질문 3과 달리 선택지들이 상호 배타적이지 않다.
- ㄴ. 질문 2는 질문 1과 달리 응답자가 고려해야 할 시기 측면에서 질문의 의미가 명확하지 않다.
- ㄷ. 질문 3은 질문 4와 달리 선택지의 포괄성이 결여되어 있다.
- ㄹ. 질문 5는 질문 4와 달리 질문이 특정 응답을 유도하고 있다.

- ① ㄱ, ㄴ ② ㄱ, ㄷ ③ ㄷ, ㄹ ④ ㄱ, ㄴ, ㄹ ⑤ ㄴ, ㄷ, ㄹ

18p

정답: ④

- ▶ 2022학년도 6평 이후로 출제된 적 없으나, 그렇기에 출제된다면 매우 큰 파괴력을 가지고 올 만한 유형의 문항이니 미리 한 번 연습해 두자.

06

▶ 25065-0026

다음 자료에 대한 옳은 설명만을 <보기>에서 있는 대로 고른 것은? (단, A~C는 각각 문헌 연구법, 질문지법, 참여 관찰법 중 하나임.)

20p

정답: ①

※ 과제: 제시된 일반적인 특징을 갖는 자료 수집 방법을 쓰시오. (총 3점)
 <갑과 을의 답변 및 교사의 채점 결과>

특징	답변	
	갑	을
2차 자료를 수집하는 데 적합하다.	A	B
다수를 대상으로 대량의 구조화된 1차 자료를 수집하기 용이하다.	B	C
연구 대상자의 일상생활 세계에 참여하여 자료를 수집한다.	C	A
채점 결과	0점	㉠

• ㉠은 0점보다 높음.
 **교사는 특징별로 채점하고, 옳은 답변은 1점, 틀린 답변은 0점을 부여함.

보기

- ㄱ. ㉠은 '3점'이다.
- ㄴ. B는 양적 연구와 질적 연구에서 모두 활용된다.
- ㄷ. A는 C와 달리 자료 수집 과정에서 연구자와 연구 대상자 간 언어적 상호 작용이 필수적이다.
- ㄹ. C는 A에 비해 실제성이 높은 생생한 자료를 수집하기 용이하다.

- ① ㄱ, ㄴ ② ㄱ, ㄷ ③ ㄷ, ㄹ ④ ㄱ, ㄴ, ㄹ ⑤ ㄴ, ㄷ, ㄹ

▶ '㉠은 0점보다 높음'이 짜치킨 하는데, 케이스 분류 연습용으로 나쁘지 않다. 한 번 풀어보자.

05

▶ 25065-0037

(가)~(마)는 갑의 연구 과정을 순서 없이 나열한 것이다. 이에 대한 옳은 설명만을 <보기>에서 있는 대로 고른 것은?

26p

정답: ④

- (가) 자신이 개발한 학급 단위 집단 상담 프로그램이 초등학교의 학교생활 적응에 미치는 영향을 알아보기로 하였다.
- (나) 학급 단위 집단 상담 프로그램 참여가 초등학교의 학교생활 적응력 향상에 효과가 있을 것이라는 가설을 설정하였다.
- (다) 수집한 자료를 통계 분석하여 학급 단위 집단 상담 프로그램 참여가 초등학교의 학교생활 적응력 향상에 효과가 있다는 유의미한 결과를 얻었다.
- (라) 학급 단위 집단 상담 프로그램을 초등학교의 학교생활 적응력 향상을 위한 교육 프로그램에 포함할 것을 ○○ 교육청에 제안하였다.
- (마) △△ 초등학교 3학년 8개 학급을 대상으로 학교생활 적응력 검사를 실시하여 검사 결과가 동질적인 2개 학급을 선정하고, 한 학급에 대해서만 총 10회의 학급 단위 집단 상담 프로그램을 적용한 후 두 학급을 대상으로 학교생활 적응력 검사를 다시 실시하였다.

보기

- ㄱ. (가) - (나) - (마) - (다) - (라) 순서로 연구가 진행되었을 것이다.
- ㄴ. (다). (마)에서는 (나)와 달리 연구자에게 엄격한 가치 중립이 요구된다.
- ㄷ. 방법론적 이원론에 기초한 연구 방법을 활용하였다.
- ㄹ. 인위적인 처치를 가하고 그로 인해 나타나는 변화를 파악하는 자료 수집 방법을 사용하였다.

- ① ㄱ, ㄴ ② ㄱ, ㄷ ③ ㄷ, ㄹ ④ ㄱ, ㄴ, ㄹ ⑤ ㄴ, ㄷ, ㄹ

▶ 19학년도 이후로 사장되었던 '연구 과정을 순서 없이 나열한 것이다.' 유형 문항이 올해 연계교재에 다시 등장했다! 수능에 출제될 가능성이 없다고 절대 못 할 것이니, 반드시 미리 한 번 살펴보자.

46p

정답: ①

09
▶ 25065-0071

다음 자료의 일탈 이론 A~C에 대한 설명으로 옳은 것은?

갑은 고등학교 때 호기심으로 길거리에 세워 놓은 자전거를 훔쳐 팔았다가 발각되어 처벌을 받았다. 이후 학교와 마을에 갑이 도둑질을 했다는 소문이 널리 퍼져 갑은 고개를 들고 다닐 수 없었고, 학교나 마을에서 절도 사건이 발생하면 대부분의 사람들이 갑을 의심하였다. 이로 인해 자포자기하는 심정으로 살던 갑은 상습적으로 보석을 훔치다 체포되어 다시 처벌을 받았고, 고등학교를 졸업하지 못하게 되었다. 고등학교를 졸업하지 못한 갑은 계속되는 시도에도 불구하고 취업에 실패하자 매일 피시방에서 게임을 하며 지내게 되었다. 그러다가 그곳에서 자신과 같은 처지에 있는 청년 을, 병을 만나 자주 어울리게 되었는데, 그들은 큰돈을 벌기 위해 인터넷 도박에 빠져 있었다. 그들은 다른 청년들처럼 해외여행도 가고, 자동차도 사고 싶은데 취업이 안 되자 인터넷 도박에 빠지게 된 것이다. 처음에 갑은 그 청년들을 멀리하고 싶었으나 인터넷 도박으로 큰돈을 벌었다고 자랑하는 모습을 보게 되면서 점차 도박도 돈을 버는 데 괜찮은 방법이라는 생각을 하게 되었고, 조금씩 인터넷 도박에 빠져들게 되었다.

위 사례에서 갑이 고등학교 때 보석을 훔치게 된 원인을 설명하는 데 적합한 일탈 이론은 A이다. 한편, 인터넷 도박에 빠지게 된 원인을 설명하는 데 적합한 일탈 이론은 갑의 경우 B이고, 을과 병의 경우 C이다.

- ① A는 1차적 일탈보다 2차적 일탈의 발생 원인에 주목한다.
- ② B는 차별적 제재가 일탈 행동의 강화에 미치는 영향에 주목한다.
- ③ C는 일탈 행위자라는 정체성이 내면화되는 과정에 주목한다.
- ④ A는 B와 달리 일탈 행동을 정당화하는 가치관의 학습 과정에 주목한다.
- ⑤ C는 A와 달리 일탈 행동의 원인을 설명하기 위해 사람들 간의 상호 작용 과정에 주목한다.

▶ 텍스트 형태로 주어진 일탈 사례 문항이다. 물론 수능완성에 수록된 위 문항은 난이도가 쉬운 형태로 출제되긴 했으나, 연습용으로 풀기에는 적절해 보인다.

47p

정답: ②

12
▶ 25065-0074

다음 자료에 대한 설명으로 옳은 것은? (단, A~D는 각각 낙인 이론, 뒤르케ムの 아노미 이론, 머튼의 아노미 이론, 차별 교제 이론 중 하나임.)

※ 형성 평가: 일탈 이론 A~D 중 제시된 특징을 갖는 일탈 이론만을 답란에 있는 대로 쓰시오. 각 특징에 대하여 옳은 답을 쓴 경우 1점이고, 그렇지 않은 경우 0점이며, 총점은 4점입니다.

〈학생 갑~병의 응답과 교사의 채점 결과〉

특징	답란		
	갑	을	병
사회 구조적 측면에서 일탈 행동의 원인을 설명한다.	A, D	A, C	A, C
일탈 행동을 규정하는 객관적인 기준이 존재한다고 본다.	A, C, D	A, D	B, C
문화적 목표와 제도적 수단 간의 괴리로 인해 일탈 행동이 발생한다고 본다.	A	B, C	A
일탈 행동의 발생에 영향을 미치는 상호 작용 과정에 주목한다.	D	(가)	A, B
교사의 채점 결과	2점	2점	㉠

- ① A는 B와 달리 2차적 일탈의 발생 원인을 규명하는 데 초점을 맞춘다.
- ② B는 C와 달리 차별적 제재가 일탈 행동을 강화하는 원인이라고 본다.
- ③ C는 D와 달리 일탈 행동이 학습에 의해 형성된다는 점을 강조한다.
- ④ D는 A와 달리 일탈 행동에 대한 해결 방안으로 제도적 수단의 확대를 제시한다.
- ⑤ (가)에 'B, D'가 들어갈 수 있고, ㉠은 '1점'이다.

▶ 올해 수능완성에서 밀고 있는 형태의 채점형 문항인 것 같다. 작년 수능 14번의 영향을 받은 것 같긴 한데,,역시 케이스 분류 연습용으로 한 번 살펴보기 좋으니 꼭 풀어보도록 하자.

02

▶ 25065-0076

밑줄 친 ㉠~㉢에 대한 옳은 설명만을 <보기>에서 있는 대로 고른 것은?

49p

정답: ④

○○도 ㉠문화인의 밤 행사 계획서

1. 개최 목적: 도내 문화인 간 교류 증진 및 관광 자원 개발
2. 행사 일정: 2025년 7월 25~27일
3. 행사 내용
 - 전시회, 음악회, 연극 등 각종 ㉠문화 공연 개최
 - 작가와의 대담 및 사인회 개최
 - 수공예품 플라마켓 및 체험 부스 운영
 - '○○도를 빛낸 문화인' 시상식 개최(축하 만찬 포함)
4. 기대 효과
 - 해당 행사를 계기로 각종 문화 공연, 수공예품 판매 등을 상설화하여 도내 ㉡문화 시설의 활용도 제고
 - 도내의 우수한 문화적 자산을 발굴하고 관련 인재를 육성함으로써 지역 문화에 대한 도민들의 자긍심과 지역민으로서의 ㉢공동체 의식 고취

【 보기 】

- ㄱ. ㉠에서의 '문화'는 넓은 의미로 사용되었다.
- ㄴ. ㉡에서의 '문화'는 좁은 의미로 사용되었다.
- ㄷ. 일반적으로 ㉢과 같은 문화 요소는 ㉡과 같은 문화 요소보다 변동 속도가 빠르다.

- ① ㄱ ② ㄴ ③ ㄱ, ㄷ ④ ㄴ, ㄷ ⑤ ㄱ, ㄴ, ㄷ

▶ ㄷ 선지 하나가 이 문항의 존재 의의이다. 수능 때 갑작스럽게 지엽 개념으로 튀어나와 뒤통수를 후리기 좋으니, 반드시 알아두고 가자.

07

▶ 25065-0091

다음 자료에 대한 설명으로 옳은 것은? (단, A~C는 각각 주류 문화, 하위문화, 반문화 중 하나임.)

58p

정답: ④

※ 과제: 전체 사회 차원에서 제시된 사례가 A~C 중 무엇에 해당하는지 있는 대로 쓰시오. (4점 만점)

사례	학생의 답변	
	갑	을
히스패닉은 스페인어를 사용하는 중남미계 미국 이주민을 의미하는데, 이들은 자신들의 고유한 문화를 인정받으며 미국 사회의 구성원으로 살고 있다.	A	B
1960년대 미국에서 히피들은 평화, 반전, 환경 보전 등 저항 정신을 담은 문구나 문양이 담긴 옷을 입거나 가방을 메고 다니는 패션을 선보였다.	A	A, C
(가)	B	B
(나)	㉠	B, C
교사의 채점 결과	3점	2점

• 교사는 사례별로 채점하며, A~C 중 각 사례에 해당하는 것만을 있는 대로 적으면 1점을 부여하고, 그렇지 않으면 0점을 부여함.

- ① A와 달리 C는 전체 사회에 역동성과 다양성을 제공할 수 있다.
- ② C와 달리 A, B는 해당 문화를 누리는 구성원의 정체성 형성에 기여한다.
- ③ A를 향유하는 구성원은 C를 향유하는 구성원과 달리 B의 요소를 향유할 수 있다.
- ④ (가)에 '우리나라에서 우리나라 사람들은 한국어를 사용한다.'가 들어갈 수 있다.
- ⑤ (나)가 '조선 후기 동학교도들은 당시의 신분 질서를 부정하였다.'이면, ㉠은 'C'이다.

▶ 확실히 올해 수능완성에서 밀고 있는 게 맞다. 이 정도면 9평이던 수능이던 안 나오기가 더 힘들 것 같으니, 역시 한 번 풀어보고 가자.

<p>67p</p> <p>정답: ③</p>	<p>01</p> <p>▶ 25065-0105</p>
	<p>다음 글에 나타난 사회 불평등 현상을 바라보는 관점에 대한 옳은 설명만을 <보기>에서 고른 것은?</p> <div style="border: 1px solid black; padding: 5px; margin: 10px 0;"> <p>'유리벽(Glass Wall)'이란 여성이 조직 내 특정 부서나 직무로 이동하는 것이 제한되는 현상을 말한다. 유리벽은 남성 중심의 사회 구조 속에서 발생하는 여성에 대한 차별이라고 할 수 있다. 즉, 남성들이 주로 권력을 가진 위치에 있는 상황에서 자신들의 지위와 특권을 유지하기 위해 여성들이 전략적으로 중요한 직무에서 배제되는 유리벽이 발생하는 것이다. 유리벽은 여성들이 조직 내에서 더 높은 지위로 올라가는 것을 어렵게 하며, 이로 인해 조직 내에서 성별에 따른 권력과 자원의 불평등한 분배가 유지된다.</p> </div> <div style="border: 1px solid black; padding: 5px; margin: 10px 0;"> <p>보기</p> <p>ㄱ. 사회 불평등 현상을 불가피한 현상으로 본다. ㄴ. 사회적 희소가치의 배분 기준이 지배 집단에게 유리하다고 본다. ㄷ. 차등 분배 체계가 기존 불평등 구조를 재생산하기 위한 수단이라고 본다. ㄹ. 개인의 귀속적 요인이 사회 불평등에 미치는 영향을 간과한다는 비판을 받는다.</p> </div> <p style="text-align: center;">① ㄱ, ㄴ ② ㄱ, ㄷ ③ ㄴ, ㄷ ④ ㄴ, ㄹ ⑤ ㄷ, ㄹ</p>

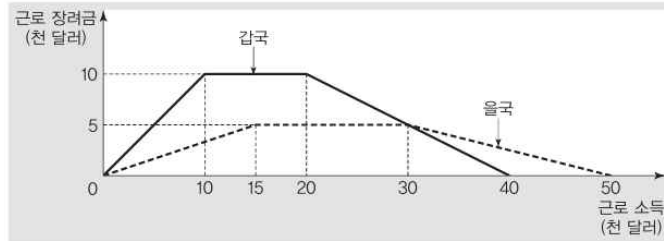
▶ ㄱ 선지 하나가 위 문항의 존재 의의이다. 이제는 모르면 안 되는 개념이긴 한데, 모르는 학생이 많으니,, 꼭 알아두고 가도록 하자.

<p>68p</p> <p>정답: ⑤</p>	<p>05</p> <p>▶ 25065-0109</p>
	<p>다음 자료에 대한 설명으로 옳은 것은? (단, A, B는 각각 기능론, 갈등론 중 하나임.)</p> <div style="border: 1px solid black; padding: 5px; margin: 10px 0;"> <p>㉠ '사회 불평등 현상을 보편적 현상으로 보는가?', ㉡ '직업 유형 간 사회적 중요도에 차이가 있다고 보는가?' 라는 두 질문에 대한 A의 응답은 일치하고, B의 응답은 불일치한다.</p> </div> <p>① A는 사회 불평등 현상을 부당하고 해결해야 할 현상으로 본다. ② B는 사회적 희소가치의 배분 기준이 사회적으로 합의된 것이라고 본다. ③ A는 B와 달리 불평등한 분배 구조의 전면적인 변혁이 필요함을 강조한다. ④ B는 A와 달리 균등 분배가 인재의 적재적소 배치에 어려움을 야기한다고 본다. ⑤ ㉠에 대한 B의 응답과 ㉡에 대한 A의 응답은 모두 '예'이다.</p>

▶ 2021년 고3 10월 18번의 복붙 문항으로, ㉠이 위 문항의 존재 의의이다. 사회 불평등 현상이 보편적 현상인 건 명백히 참인 명제로, 기능론과 갈등론 모두 인정함에 주목하자.

다음 자료에 대한 옳은 설명만을 <보기>에서 고른 것은?

갑국과 을국은 저소득 근로자 가구를 대상으로 ㉠ 근로 장려금 제도를 운영하고 있다. 그림은 갑국과 을국의 근로 장려금 대상 가구의 근로 소득 범위 및 근로 장려금 산정 방식을 나타낸 것이다. 단, 갑국과 을국은 동일한 화폐(달러화)를 사용하고 있다.



87p

정답: ④

보기

- ㄱ. ㉠은 생산적 복지와 보편적 복지 이념이 반영된 제도이다.
- ㄴ. 근로 소득이 1만 달러인 가구의 경우, 근로 소득에 대한 근로 장려금의 비는 갑국이 을국의 2배를 넘는다.
- ㄷ. 근로 소득이 2만 달러에서 3만 달러로 증가하는 경우, 을국은 갑국과 달리 근로 소득과 근로 장려금의 합이 증가한다.
- ㄹ. 근로 소득이 3만 달러에서 4만 달러로 증가하는 경우, 근로 장려금 감소액은 갑국이 을국의 2배이다.

- ① ㄱ, ㄴ ② ㄱ, ㄷ ③ ㄴ, ㄷ ④ ㄴ, ㄹ ⑤ ㄷ, ㄹ

▶ 2019학년도 9평 15번에 출제된 후 다시 등장하지 않았던 생산적 복지 관련 도표 문항이 올해 연계교재에 수록되었다! 물론 절대적인 난이도는 높지 않으나, 그래도 한 번 풀어보자.

다음 자료에 대한 설명으로 옳은 것은? (단, A~C는 각각 우리나라의 공공 부조, 사회 보험, 사회 서비스 중 하나임.)

표는 사회 보장 제도 A~C를 구분하는 질문에 대한 학생의 답변과 교사의 채점 결과를 나타낸 것이다. 교사는 질문별로 채점하고, 옳은 답변은 1점, 틀린 답변은 0점을 부여한다.

질문	답변	
	갑	을
A는 금전적 지원을 원칙으로 하는가?	아니요	예
B는 A와 달리 빈곤층의 최저 생활 보장을 목적으로 하는가?	예	㉠
C는 B와 달리 사후 처방적 성격이 강한가?	예	아니요
(가)	아니요	아니요
채점 결과	3점	1점

89p

정답: ⑤

- ① ㉠은 '아니요'이다.
- ② A는 B와 달리 강제 가입을 원칙으로 한다.
- ③ B는 C와 달리 민간 부문이 복지 제공에 참여할 수 있다.
- ④ C는 A와 달리 보편적 복지 이념을 바탕으로 한다.
- ⑤ (가)에 'C는 A, B와 달리 상호 부조의 원리를 기반으로 하는가?'가 들어갈 수 있다.

▶ 물론 사회 보장 제도가 위와 같이 출제될 확률은 0에 수렴하지만, 그것과 별개로 케이스 분류를 연습하기에는 좋은 문항이니 한 번 풀어 보자.

89p
정답: ③

12

▶ 25065-0144

다음 자료에 대한 분석으로 옳은 것은?

A, B는 각각 공공 부조, 사회 보험 중 하나이고, B는 A와 달리 국가와 지방 자치 단체가 비용 전액을 부담하는 것을 원칙으로 한다. 표는 갑국의 A, B의 지역별 수급자와 비(非)수급자 비율을 나타낸 것이다.

(단위: %)

구분	(가) 지역	(나) 지역	갑국 전체
A 수급자	40	70	50
A와 B 중복 수급자	5	①	6
A와 B의 급여 중 어느 것도 받지 않는 비(非)수급자	②	20	40

* 해당 지역 수급자(비수급자) 비율(%) = (해당 지역 수급자(비수급자) 수 / 해당 지역 인구) × 100
 ** 갑국은 (가), (나) 두 지역으로만 이루어져 있고, 갑국의 사회 보장 제도는 우리나라와 동일함.

- ① ②은 ①의 6배보다 작다.
- ② 상호 부조의 원리가 적용되는 제도의 수급자 수는 (가) 지역이 (나) 지역보다 적다.
- ③ 수혜자 비용 부담의 원칙이 적용되지 않는 제도에만 해당하는 수급자 수는 (가) 지역이 (나) 지역의 2배이다.
- ④ 사전 예방적 성격이 강한 제도의 수급자 수에 대한 사후 처방적 성격이 강한 제도의 수급자 수의 비는 (가) 지역이 (나) 지역보다 작다.
- ⑤ 보편적 복지 이념을 바탕으로 하는 제도의 수급자 중 선별적 복지 이념을 바탕으로 하는 제도의 수급자 비율은 (가) 지역이 (나) 지역보다 낮다.

▶ 평가원이 한창 밀고 있는 벤 다이어그램 유형의 사회 보장 제도 도표 문항이다. 난이도도 딱 수능에 출제될 수 있을 정도로 적절하니, 한 번 풀어 보자.

92p
정답: ①

03

▶ 25065-0147

다음 자료에 대한 옳은 설명만을 <보기>에서 있는 대로 고른 것은? (단, A, B는 각각 진화론, 순환론 중 하나임.)

<과제> 다음 질문에 '예'로 대답할 수 있는 사회 변동 이론만을 있는 대로 쓰시오. (단, 각 질문별로 채점하며, 옳게 응답한 경우 1점, 옳지 않게 응답한 경우 0점을 부여함.)

질문	응답	
	갑	을
사회 변동을 곧 진보와 발전이라고 보는가?	㉠	A
사회의 변동 방향을 기준으로 사회 변동을 설명하고자 하는 이론인가?	A	B
(가)	㉡	A, B
채점 결과	2점	1점

【 보기 】
 ㉠. (가)에 '단선적인 사회 변동의 과정을 설명하기에 적합한가?'가 들어가면, A는 사회가 미분화된 상태에서 분화된 상태로 변동한다고 설명하는 이론이다.
 ㉡. B가 서구 사회를 가장 진보한 사회로 전제하는 이론이라면, (가)에 '홍망성쇠의 과정을 반복하며 사회가 변동한다고 보는가?'가 들어갈 수 있다.
 ㉢. ㉠과 ㉡에 들어갈 갑의 응답이 같다면, (가)에 '미래에 나타날 사회 변동 방향을 예측하여 대응하기 곤란하다는 한계를 갖는가?'가 들어갈 수 있다.

- ① ㉠
- ② ㉡
- ③ ㉠, ㉢
- ④ ㉡, ㉢
- ⑤ ㉠, ㉡, ㉢

▶ 이젠 말하기도 입 아프다. 한 번 풀어 보자.

다음 자료에 대한 설명으로 옳은 것은?

교사: 제시된 사례들은 환경 문제에 관한 지속적 시민 참여 활동을 탐구하는 과정에서 여러분이 찾아낸 것들입니다. <사례 1>~<사례 3> 중 사회 운동으로 볼 수 없는 것을 찾고 그 이유를 이야기해 봅시다.

- <사례 1> ○○ 조기 축구회의 구성원 A, B는 주말에 진행되는 축구 경기를 마치고 시간적 여유가 있을 때 마다 경기장 주변에 무단으로 버려진 생활 쓰레기를 수거하는 봉사 활동을 실천하고 있다.
- <사례 2> □□ 환경 단체는 주기적으로 시민들을 대상으로 생태계 파괴의 실태를 알리는 캠페인을 벌여왔으며, 최근에는 생물 다양성 보존을 위한 법률 제정을 촉구하는 서명 운동을 진행하고 있다.
- <사례 3> △△ 경제 발전 연대는 환경 위기에 대한 불안감이 근거가 없으며 화석 연료 사용 규제가 사회 전반에 비효율성을 초래하고 있다고 보고, 신재생 에너지 확대 정책에 반대하는 시위를 합법적 방식으로 꾸준히 전개해 오고 있다.

갑: <사례 1>입니다. 자발성에 기초한 활동이 나타나고 있지 않기 때문입니다.
 을: <사례 2>입니다. 사회 구조의 근본적인 변화를 추구하고 있지 않기 때문입니다.
 병: <사례 3>입니다. 사회 변동을 거부하는 반동적 의도가 나타나기 때문입니다.
 교사: 사회 운동으로 볼 수 없는 사례를 ①한 명이 옳게 찾았지만, 이유는 옳지 않아요. 해당 사례를 사회 운동으로 볼 수 없는 이유는 때문입니다.

- ① ㉠은 '병'이다.
- ② <사례 1>에 나타나는 활동은 기존의 사회 질서에 내재된 긴장과 갈등을 지속적으로 드러낸다.
- ③ <사례 2>에 나타나는 활동은 사회 문제의 심각성을 드러내고 해결책을 제시하고자 한다.
- ④ <사례 3>에 나타나는 활동에는 반사회적 방법이 동원되어 사회 전체의 이익을 침해할 우려가 있다.
- ⑤ (가)에 '사회적으로 바람직하지 않은 목표나 이념을 추구하고 있기가' 들어갈 수 있다.

94p

정답: ③

▶ '사회 운동으로 볼 수 없는 이유'를 직접 판단하게끔 하는 문항이 수능완성에 수록되었다! 답하게 물어보면 다 죽일 수 있는 내용이니, 미리 연습해 두자.

다음 자료에 대한 분석으로 옳은 것은?

A 권역은 (가) 지역과 (나) 지역으로만 구성된 생활권으로 T년에 (가) 지역과 (나) 지역의 인구는 각각 10만 명으로 동일하며, 총부양비는 (가) 지역이 100, (나) 지역이 150이다. T년 대비 T+30년에 (가) 지역의 인구는 20% 증가하였는데 이는 0~14세 인구 증가율과 같고, (나) 지역의 인구는 20% 감소하였는데 이는 65세 이상 인구 감소율과 같다. 표는 T년과 T+30년에 A 권역의 지역별 노령화 지수이다.

구분	(가) 지역		(나) 지역	
	T년	T+30년	T년	T+30년
노령화 지수	100	140	100	150

* 노령화 지수=(65세 이상 인구/0~14세 인구)×100
 ** 총부양비={(0~14세 이상 인구+65세 인구)/15~64세 인구}×100

- ① T년에 총인구 중 0~14세 인구 비율은 (가) 지역이 (나) 지역보다 높다.
- ② T+30년에 15~64세 인구 1명당 65세 이상 인구는 (나) 지역이 (가) 지역보다 많다.
- ③ T+30년에 (가) 지역 0~14세 인구는 T년 대비 1만 명 증가하였다.
- ④ (나) 지역에서 T년과 T+30년의 15~64세 인구는 동일하다.
- ⑤ A 권역 전체의 15~64세 인구는 T년과 T+30년에 모두 10만 명보다 많다.

98p

정답: ④

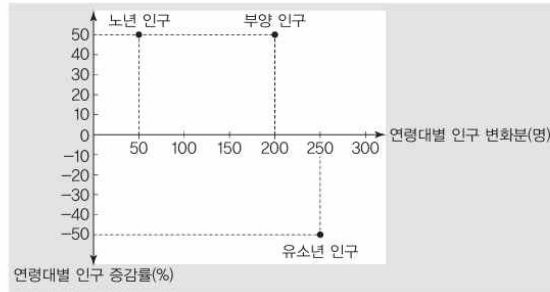
▶ 인구 부양비 도표는 국밥과도 같다. 어떤 형식으로 나오던 충분히 풀어 볼 만한 가치가 있고, 그건 위 문항에서도 마찬가지로 적용된다.

06

▶ 25065-0158

다음 자료에 대한 분석으로 옳은 것은?

그래프는 갑 지역 인구의 연령대를 유소년 인구(0~14세 인구), 부양 인구(15~64세 인구), 노년 인구(65세 이상 인구)로 구분하여 그 변화를 나타낸 것이다. 세로축은 T년 대비 T+30년의 연령대별 인구 증감률, 가로축은 T년 대비 T+30년의 연령대별 인구 변화분을 의미한다.



*노령화 지수=(노년 인구/유소년 인구)×100
 **유소년 부양비=(유소년 인구/부양 인구)×100
 ***노년 부양비=(노년 인구/부양 인구)×100
 ****총인구 중 65세 이상 인구 비율이 7% 이상인 사회를 고령화 사회, 14% 이상인 사회를 고령 사회, 20% 이상인 사회를 초고령 사회라고 함.

- ① T년에 부양 인구는 노년 인구와 유소년 인구의 합보다 많다.
- ② T+30년에 노년 부양비는 유소년 부양비보다 크다.
- ③ 노령화 지수는 T+30년이 T년의 3배이다.
- ④ 노년 부양비는 T+30년이 T년의 1.5배이다.
- ⑤ T년은 고령 사회, T+30년은 초고령 사회에 해당한다.

98p

정답: ③

▶ 그리고 위 문항에서도.

● 주요 문항

▶ 25065-0183

3 다음 자료에 대한 옳은 설명만을 <보기>에서 있는 대로 고른 것은? [3점]

연구자 갑은 사회적 자아 존중감에 청소년의 SNS 중독이 미치는 영향에 대해 연구하고자 하였다. 이를 위해 청소년의 SNS 중독 정도가 높을수록 사회적 자아 존중감이 낮을 것이라는 가설을 설정하였다. 이후 갑은 ㉠○○ 지역 소재의 고등학교 학생 중 ㉡△△ 고등학교 학생 300명을 대상으로 SNS 중독 정도를 측정하는 SNS 중독 검사를 실시하였고, ㉢타인과의 관계에서 오는 느낌과 그로 인한 자신의 행동 변화 정도를 측정하는 사회적 자아 존중감 검사를 실시하였다. 이후 SNS 중독 정도를 고위험군, 위험군, 잠재적 위험군, 정상군으로 구분하고, 통계 프로그램을 활용하여 SNS 중독 정도에 따른 사회적 자아 존중감 지수(5점 만점)의 평균값을 분석한 결과, 고위험군인 경우 2.72점, 위험군인 경우 2.91점, 잠재적 위험군인 경우 3.31점, 정상군인 경우 3.75점으로 나타났으며, 이는 통계적으로 유의미하였다. 단, 사회적 자아 존중감 지수는 5점에 가까울수록 사회적 자아 존중감이 높음을 의미한다.

「 보기 」

ㄱ. ㉠은 모집단, ㉡은 표본이다.
 ㄴ. ㉢을 통해 종속 변인에 대한 조작적 정의가 이루어졌음을 알 수 있다.
 ㄷ. 다수의 응답자에게 동일한 내용을 질문하여 응답하도록 하는 구조화된 도구를 사용하여 자료를 수집하였다.
 ㄹ. 자료 분석 결과는 가설을 지지하는 근거가 된다.

① ㄱ, ㄴ ② ㄱ, ㄹ ③ ㄴ, ㄷ
 ④ ㄱ, ㄷ, ㄹ ⑤ ㄴ, ㄷ, ㄹ

107p
정답: ⑤

▶ ㄹ 선지가 위 문항의 존재 의의이다. 한 번 판단하는 연습을 해 보자.

5 표는 사회·문화 현상을 바라보는 관점 A~C를 구분하는 질문에 대한 학생의 답변과 교사의 채점 결과이다. 이에 대한 옳은 설명만을 <보기>에서 있는 대로 고른 것은? (단, A~C는 각각 기능론, 갈등론, 상징적 상호 작용론 중 하나임.) [3점]

질문	답변		
	갑	을	병
A는 인간이 상황 정의에 기초하여 행동한다고 보는가?	예	아니요	아니요
C는 B와 달리 기득권층의 이익을 대변하는 논리로 활용될 수 있다는 비판을 받는가?	아니요	예	아니요
A는 B, C와 달리 사회 구조가 개인에 미치는 영향력을 간과한다는 비판을 받는가?	예	예	㉠
(가)	예	아니요	아니요
채점 결과	3점	2점	1점

*교사는 질문별로 채점하고, 옳은 답변은 1점, 틀린 답변은 0점을 부여함.

「 보기 」

ㄱ. A는 다양한 사회 제도의 상호 의존 관계에 주목한다.
 ㄴ. B는 집단 간 갈등이 필연적이며 사회 변동의 원동력이라고 본다.
 ㄷ. ㉠은 '예'이다.
 ㄹ. (가)에 'C'는 B와 달리 질서와 안정성을 바탕으로 한 점진적인 사회 변동을 설명하기 어려운가?'가 들어갈 수 있다.

① ㄱ, ㄴ ② ㄱ, ㄹ ③ ㄴ, ㄷ
 ④ ㄱ, ㄷ, ㄹ ⑤ ㄴ, ㄷ, ㄹ

108p
정답: ③

▶ 케이스 분류의 연습에 매우 좋을 문항이다. 한 번 풀어 보자.

<p>109p</p> <p>정답: ⑤</p>	<p style="text-align: right;">▶25065-0190</p> <p>10 다음 자료에 대한 옳은 설명만을 <보기>에서 있는 대로 고른 것은? [3점]</p> <div style="border: 1px solid black; padding: 5px; margin-bottom: 10px;"> <p>사회자: 이번 전국 자원 봉사 대회에 참가하신 여러분들 모두 반갑습니다. 본인 소개를 부탁드립니다.</p> <p>갑: 저는 ◇◇ 대학교 패션디자인학과를 함께 졸업한 을과 △△ 패션 회사를 창업하여 을과 공동 대표로 일하고 있습니다. △△ 패션 회사 내 봉사 동호회에서 장애인 인권 신장을 위한 활동을 활발히 하고 있어 대회에 참가하게 되었습니다.</p> <p>을: 저는 ☆☆ 아파트 주민 농구 동호회에서 함께 활동하고 있는 병의 권유로 대회에 참가하게 되었습니다. 현재 재학 중인 ◇◇ 대학교 예술 대학원의 다문화 여성 창업 지원 프로그램의 일환으로 다문화 여성들에게 패션 디자인 교육을 꾸준히 하고 있습니다.</p> <p>병: 저는 평소 가족 행사로 독거노인 도시락 배달 봉사 활동을 꾸준히 해왔습니다. 최근에는 제가 조합원으로 활동하고 있는 □□ 디자인 회사 노동조합의 동료들과 함께 독거노인들의 주거 환경 개선을 위한 활동을 하고 있어 대회에 참가하게 되었습니다.</p> </div> <div style="border: 1px solid black; padding: 5px; margin-bottom: 10px;"> <p>보기</p> <p>ㄱ. 갑은 병과 달리 공동 사회와 이익 사회 모두에 속해 있다.</p> <p>ㄴ. 을은 갑과 달리 2차적 사회화 기관이자 공식적 사회화 기관에 속해 있다.</p> <p>ㄷ. 병은 을과 달리 자발적 결사체이자 공식 조직에 속해 있다.</p> <p>ㄹ. 갑은 을, 병과 달리 비공식 조직에 속해 있다.</p> </div> <p>① ㄱ, ㄴ ② ㄱ, ㄹ ③ ㄴ, ㄷ ④ ㄱ, ㄷ, ㄹ ⑤ ㄴ, ㄷ, ㄹ</p>
--------------------------	---

▶ 최근 거의 고정적으로 킬러 유형으로 등장하는 사회 집단 개수 세기 문항이다. 연습을 해 두는 것이 당연히 필요하다.

<p>113p</p> <p>정답: ⑤</p>	<p>3 다음 자료에 대한 설명으로 옳은 것은? [3점]</p> <div style="border: 1px solid black; padding: 5px; margin-bottom: 10px;"> <p>갑은 자국 어린이의 다문화 수용성 향상 방안을 관심이 생겨 ㉠어린이의 다른 문화 경험과 다문화 수용성 간의 관계를 연구하기로 하였다. 이를 위해 갑은 다음과 같은 ㉡가설을 설정하였다.</p> </div> <div style="border: 1px solid black; padding: 5px; margin-bottom: 10px;"> <p>[가설 1] 다른 문화를 경험하는 것이 어린이의 다문화 수용성 향상에 기여할 것이다.</p> <p>[가설 2] 다른 문화를 간접적으로 경험하는 것보다 직접적으로 경험하는 것이 어린이의 다문화 수용성 향상에 더 크게 기여할 것이다.</p> </div> <p>갑은 ㉢○○ 지역 초등학교 전체를 대상으로 다문화 수용성 검사(100점 만점이고 점수가 클수록 다문화 수용성이 강함.)를 실시하였다. 그리고 나서 검사에 참여한 초등학교 1,000명 중 ㉣다문화 수용성 점수가 30점 이상 40점 미만인 초등학교 90명을 선정하여 평균 점수가 거의 같도록 30명씩 A~C 집단을 구성하였다. 갑은 A 집단에게는 한 달간 다른 문화 경험 프로그램을 실시하지 않았다, B 집단에게는 한 달간 1주일에 두 번씩 다른 문화를 소개하는 책을 읽는 프로그램을 실시하였고, C 집단에게는 한 달간 1주일에 두 번씩 다른 문화를 가진 사람들과 만나 그들의 문화를 체험하는 프로그램을 실시하였다. 이후 다문화 수용성 점수를 다시 측정하여 ㉤점수의 변화를 분석한 결과, A 집단과 달리 B, C 집단의 평균 점수가 모두 유의미하게 상승했는데 B 집단과 C 집단 간 평균 점수의 향상 정도에는 유의미한 차이가 없었다.</p> <p>① 방법론적 이원론에 기초한 연구 방법을 활용하였다. ② 자료 분석 결과에 따르면 두 가설이 모두 수용된다. ③ B, C 집단은 A 집단과 달리 독립 변인의 영향을 파악하기 위해 구성되었다. ④ ㉢은 모집단, ㉤은 표본이다. ⑤ ㉠, ㉡, ㉣에 각각 나타난 연구 단계 중 연구자의 가치 중립이 필수적인 단계는 ㉤이다.</p>
--------------------------	---

▶ 2번 선지 한 개로써 존재 의의를 갖는 문항이다. 가설의 수용 여부는 언제나 학생들을 괴롭히는 고난도 요소로 작용하므로, 미리 충분한 연습을 해 두는 것이 필요하다.

127p

정답: ⑤

15 다음 자료에 대한 설명으로 옳은 것은? [3점]

A, B는 각각 공공 부조, 사회 보험 중 하나이고, A는 B와 달리 상호 부조의 원리가 적용되는 제도이다. 표는 갑국의 지역별 수급자 또는 비수급자 비율을 나타낸 것이다. 단, 갑국은 (가), (나) 두 지역으로만 이루어져 있고, 갑국의 사회 보장 제도는 우리나라의 사회 보장 제도와 동일하다.

(단위: %)

구분	(가) 지역	(나) 지역	전체
A에만 해당하는 수급자	55	40	45
B에만 해당하는 수급자	10	①	10
A와 B 어느 것도 받지 않는 비(非)수급자	20	35	②

* 해당 지역 수급자(비수급자) 비율(%) = (해당 지역 수급자(비수급자) / 해당 지역 인구) × 100

- ① ②은 ①의 2배이다.
- ② A와 B의 중복 수급자 수는 (가) 지역이 (나) 지역보다 많다.
- ③ 선별적 복지 이념을 바탕으로 하는 제도의 수급자 수는 (가) 지역과 (나) 지역이 같다.
- ④ 수혜자 비용 부담의 원칙이 적용되는 제도의 수급자 수는 (나) 지역이 (가) 지역의 2배이다.
- ⑤ 사전 예방적 성격이 강한 제도의 (가) 지역 수급자 수는 사후 처방적 성격이 강한 제도의 (나) 지역 수급자 수보다 많다.

▶ 절대적인 난도는 높지 않으나, 정형적인 벤 다이어그램의 형태로 등장하지 않음 + 가중 평균까지 포함되어 있음의 이유로 수능에 출제된다면 실제 오답률은 75%를 넘을 것으로 예상되는 문항이다,,, 미리 풀어보면서 머리 깨져 보자.