

제 4 교시

사회탐구 영역(경제)

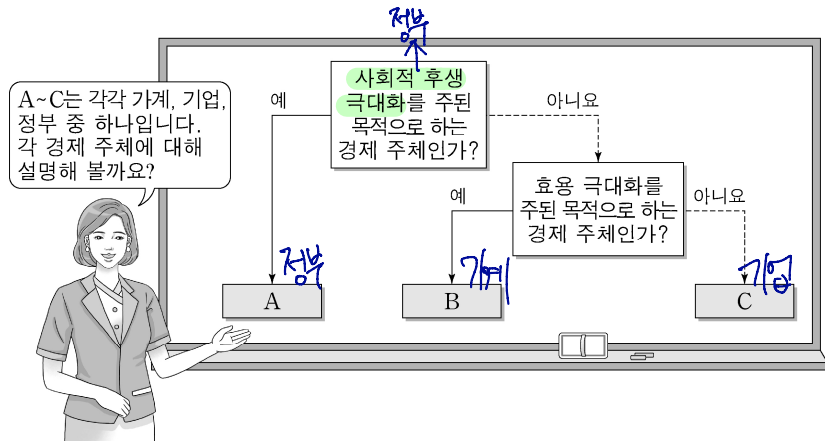
성명 수험번호

1. 다음 자료의 A에 대한 설명으로 옳은 것은?

A는 생산 과정에 참여한 **대가**를 주고받는 경제 활동이다. A의 기준과 방식은 경제 체제를 결정하는 요소로 작용한다. 시장 경제 체제에서는 가격 기구에 의해, 계획 경제 체제에서는 정부 계획에 의해 A가 이루어진다. **분배**

- ① 부가 가치를 창출하는 활동이다. **생산**
- ② 생산 과정을 부분으로 나누어 작업하는 방식이다. **분업**
- ③ 재화와 서비스를 사용하여 만족감을 얻는 활동이다. **소비**
- ④ A의 결과 가격이 취득한 소득은 소비의 바탕이 된다.
- ⑤ 택배 기사가 주문받은 상품을 배달하는 것은 A의 사례이다. **생산**

2. 교사의 질문에 대한 학생의 답변으로 옳은 것은? [3점]



- ① A는 민간 부문의 경제 순환을 구성합니다. **B, C**
- ② B는 조세를 징수하여 공공재를 공급합니다. **A**
- ③ B는 생산물 시장에서 공급자 역할을 합니다. **C**
- ④ C는 소비 활동을 주로 담당합니다. **B**
- ⑤ C는 생산 요소 시장에서 수요자 역할을 합니다.

3. 밑줄 친 ㉠에 대한 설명으로 옳은 것은?

극심한 인플레이션을 겪고 있던 갑국은 가격 규제를 통해 이 문제를 해결하고자 하였다. 갑국 정부는 주요 정책 수단으로 ㉠ 석유 가격 규제를 실시하였으나, 그 결과는 석유 부족 사태였다. 석유 공급자들이 정부가 인위적으로 통제된 가격에 공급하기를 꺼렸기 때문에 산유국인 갑국은 비산유국보다도 심각한 석유 부족에 시달렸다. → **최저가격제**

- ① 최저 가격제에 해당한다. **최저가격제**
- ② 석유 공급자 보호를 목적으로 한다. **소비자**
- ③ 갑국의 석유 시장에서 초과 공급을 발생시켰다. **수요**
- ④ 갑국의 석유 시장 거래량을 규제 이전보다 증가시켰다. **감소**
- ⑤ 시장 균형 가격보다 낮은 수준으로 석유 가격을 통제하기 위한 정책이다.

4. 그림은 □□모듬의 활동 보고서이다. (가)~(라)에 대한 옳은 설명만을 <보기>에서 고른 것은? [3점]

모듬 활동 보고서

합리적 선택에 대해 알아보기 3학년 ○○반 □□모듬

합리적 선택이란?

○ 의미: 편익과 기회비용을 비교하여 편익에서 기회비용을 뺀 값이 가장 큰 대안을 선택하는 것

- 편익: 선택의 결과 얻게 되는 이득이나 만족

- 기회비용

· 정의: (가)

· 구성: (나) **명목비용** + 암목적 비용

실생활 사례에 적용하기

점심으로 같은 가격의 짜장면과 짬뽕 중 하나를 선택할 수밖에 없는 상황에서 짜장면을 선택했을 때의 편익과 기회비용은 다음과 같다.

편익	기회비용
짜장면 섭취의 편익	짜장면 가격 (명목비용) + 짬뽕 선택시의 편익-짬뽕가격 (암목적 비용)

<보기>

가. (가)에는 '이미 지출되어 회수가 불가능한 비용'이 들어갈 수 있다. → **명목비용**

나. (나)는 선택으로 인해 실제로 지출한 비용을 의미한다.

다. (다)에는 '짜장면에서 얻는 만족'이 들어갈 수 있다.

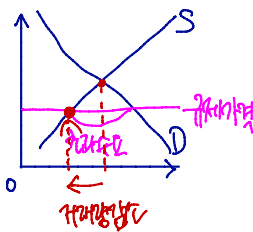
라. (라)에는 '짜장면에서 얻는 만족과 짬뽕에서 얻는 만족의 차이'가 들어갈 수 있다.

- ① 가, 나 ② 가, 다 ③ 나, 라 ④ 나, 라 ⑤ 다, 라

5. 다음 자료에 대한 분석 및 추론으로 옳은 것은? (단, A 음료는 수요 및 공급 법칙을 따른다.)

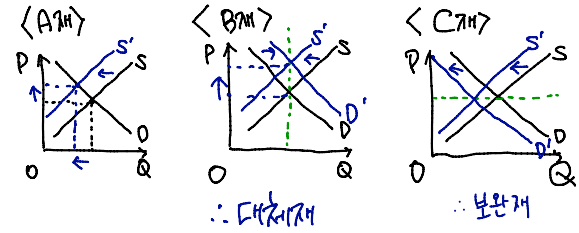
A 음료가 갑국에서 처음 판매되었을 무렵, 그 원료에 높은 ㉠ 관세가 부과되어 수입되었기 때문에 A 음료 소비는 활발하지 않았다. 하지만 A 음료가 몸에 활기를 불어넣고 정신을 맑게 해 주는 ㉡ 효과가 있다고 알려지면서 갑국의 일부 계층이 A 음료를 애호하게 되었다. 그러던 중 A 음료의 ㉢ 원료 재배지가 확대되고, A 음료에 곁들여 풍미를 높이는 ㉣(B재)의 가격이 하락하면서 A 음료의 소비 양상에 변화가 생겼다. 그 결과 오랫동안 갑국에서 널리 사랑받던 C 음료의 소비량은 감소하게 되었다.

- ① ㉠이 없었다면 A 음료 시장의 소비자 잉여는 더 작았을 것이다. ... **한계수익 > 수요 < 잉여**
- ② ㉢은 A 음료에 대한 수요를 감소시키는 역할을 했다. **공급**
- ③ ㉢과 ㉣의 결과 A 음료의 거래량은 증가했을 것이다. (∵ **수요**)
- ④ A 음료 섭취의 부작용이 알려지는 것은 A 음료 거래량 증감에 ㉢과 같은 영향을 미칠 것이다. **반대**
- ⑤ C 음료는 A 음료와 보완 관계에 있었다. **대체**

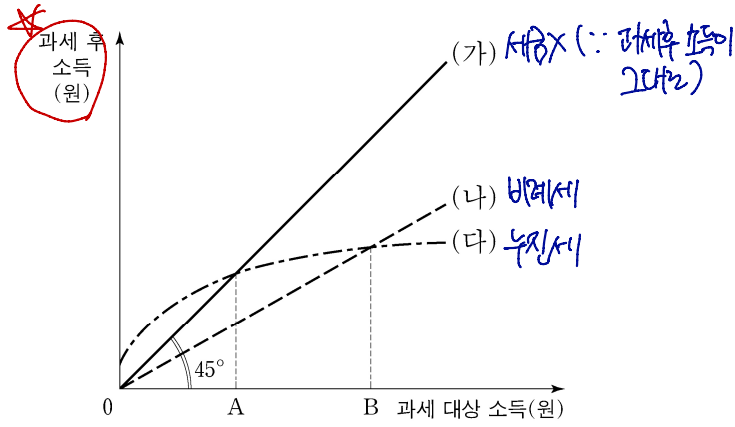


2 (경제)

사회탐구 영역



6. 그림의 (가)~(다)는 갑국에서 고려하고 있는 소득세제안을 나타낸다. 이에 대한 옳은 설명만을 <보기>에서 고른 것은?



* 단, 과세 후 소득 = 과세 대상 소득 - 소득세

<보기>

- ㉠. (가)에서는 과세 대상 소득과 과세 후 소득이 같다.
- ㉡. (다)에서 과세 대상 소득이 A 미만인 사람은 정부로부터 경제적 지원을 받을 것이다.
- ㉢. (가)는 (다)보다 소득 재분배 효과가 더 크다.
- ㉣. 과세 대상 소득이 B 이상일 경우 소득이 증가할 때 (다)가 (나)보다 세액 증가율이 더 작다. **크다**

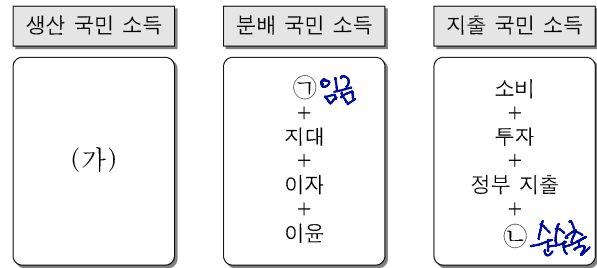
- ㉠ ㉡ ㉢ ㉣

8. 표는 A~C재의 시장 변화 결과와 그 변화 요인에 대한 분석을 나타낸다. ㉠~㉣에 대한 추론으로 옳은 것은? (단, B재와 C재는 각각 A재의 대체재와 보완재 중 하나이며, A~C재는 모두 수요 및 공급 법칙을 따른다.) [3점]

구분	시장 변화 결과		시장 변화 요인	
	균형 가격	균형 거래량	수요 변동 요인	공급 변동 요인
A재	상승	㉠ ↓	없음	A재 원자재 가격 상승 → S ↓
B재	㉡ ↑	불변	A재 균형 가격 상승	B재 원자재 가격 상승 → S ↓
C재	불변	㉢ ↓	A재 균형 가격 상승	㉣

- | | | | |
|----|----|----|--------------|
| ㉠ | ㉡ | ㉢ | ㉣ |
| 감소 | 상승 | 감소 | C재 원자재 가격 상승 |
| 감소 | 상승 | 증가 | C재 생산 기술 향상 |
| 감소 | 하락 | 감소 | C재 원자재 가격 상승 |
| 증가 | 하락 | 증가 | C재 생산 기술 향상 |
| 증가 | 하락 | 감소 | C재 생산자 수 증가 |

9. 그림은 갑국의 국민 소득을 측정하는 각 측면을 나타낸다. 이에 대한 옳은 설명만을 <보기>에서 고른 것은? (단, 갑국은 다른 나라와 교역을 하고 있다.) [3점]



<보기>

- ㉠. (가)에는 '최종 생산물의 시장 가치 합'이 들어갈 수 있다.
- ㉡. ㉠은 기업 입장에서는 비용이며, 가계 입장에서는 소득이다.
- ㉢. ㉡은 음(-)의 값을 가질 수 없다. **있다 (수입액 > 수출액)**
- ㉣. 갑국의 수입이 증가하면 생산 국민 소득과 지출 국민 소득은 일치하지 않는다. **일치함 (가명당)**

- ㉠ ㉡ ㉢ ㉣

7. 다음 자료에 대한 옳은 분석 및 추론만을 <보기>에서 고른 것은? [3점]

X재와 Y재는 모두 생활에 반드시 필요한 재화들이다. 표는 X재와 Y재를 생산할 수 있는 갑국과 을국에서 각 재화 1개당 생산에 필요한 노동시간을 나타낸다. 갑국과 을국의 유일한 생산 요소인 노동의 총 시간은 양국에서 같고, 노동의 이동은 허용되지 않는다. 교역은 두 나라가 모두 X재와 Y재를 둘 다 교역 이전보다 많이 소비할 수 있을 때만 이루어진다. 교역은 양국 간에만 할 수 있으며 거래 비용은 없다.

구분	X재	Y재
갑국	1시간	3시간
을국	4시간	4시간

<보기>

- ㉠. 갑국에서 생산할 수 있는 X재와 Y재의 모든 조합은 을국에서 생산 가능하다. → **갑국이 두 재화 모두에 절대우위**
- ㉡. 생산 가능한 X재의 최대량은 갑국이 을국의 4배이다.
- ㉢. 교역을 한다면 을국은 교역 이전에 비해 Y재 생산량을 늘릴 것이다. ∴ **Y재에 특화하므로!**
- ㉣. 교역을 한다면 갑국에서 Y재로 표시한 X재 소비의 기회 비용은 교역 이전에 비해 **감소한다. 증가**

- ㉠ ㉡ ㉢ ㉣

10. 그림은 갑국 ○○경제 연구소의 정책 제안 보고서 일부이다. (가), (나)에 들어갈 수 있는 내용으로 옳은 것은?

갑국 경기 분석과 경제 정책 제안

○○ 경제 연구소

1. 현재 갑국 경기 분석 (가) **AD 낮음 상황 = 침체**

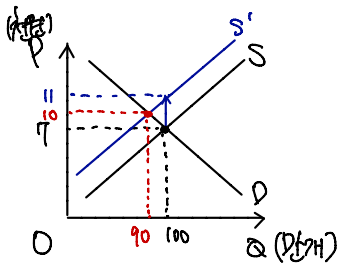
2. 정책 제안 (나) **AD ↑**

3. 제안한 정책의 기대 효과 및 우려

- 총수요 증가로 인한 실질 GDP 증가 기대
- 물가 상승으로 인한 소비자 부담 증가 우려

AD ↑ 정책

- | | |
|---------|-----------|
| (가) | (나) |
| ① 경기 침체 | 소득세율 인상 |
| ② 경기 침체 | 국·공채 매입 |
| ③ 경기 침체 | 재할인율 인상 |
| ④ 경기 과열 | 정부 지출 감소 |
| ⑤ 경기 과열 | 지급 준비율 인상 |



사회탐구 영역

11. 다음 자료에 대한 옳은 분석 및 추론만을 <보기>에서 고른 것은?

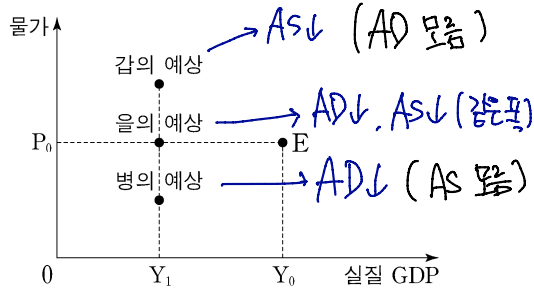
생산 과정에서 환경오염을 일으키는 X재는 갑국에서 7천 원에 100만 개가 거래되고 있었다. 정부가 X재에 개당 4천 원의 오염세를 부과하여 판매자에게 납부하도록 한 결과, 오염세를 포함한 X재 가격은 1만 원, 거래량은 90만 개가 되었다.

탄력성 = $\frac{\Delta P}{P} \div \frac{\Delta Q}{Q}$

- <보기>
- ㉠ X재의 시장 수요는 가격에 대해 완전 비탄력적이다. 탄력적
 - ㉡ X재 구매자들의 총 소비 지출액은 오염세 부과 이전에 비해 20억 원 감소했다. 100억 → 90억 "증가"
 - ㉢ X재 생산의 사회적 비용과 사적 비용의 차이가 개당 4천 원 이라면 90만 개는 사회적 최적 거래량이다.
 - ㉣ 오염세 부과 전후를 비교하면, 소비자가 지불하는 가격의 상승폭이 세금을 제외하고 판매자가 얻는 개당 수입의 하락폭보다 크다. 7천원 ⇒ 1만원, 7천원 ⇒ 6천원 (1만원 - 4천원)

- ① ㉠, ㉡ ② ㉠, ㉢ ③ ㉡, ㉣ ④ ㉢, ㉣ ⑤ ㉣, ㉣

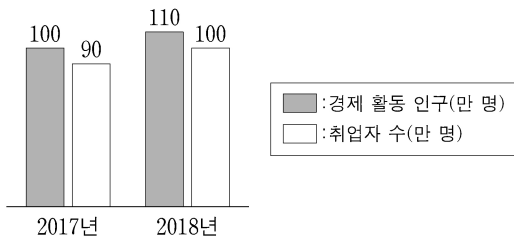
12. 그림은 국민 경제 균형점 E의 변화에 대한 갑~병의 예상을 나타낸다. 이에 대한 설명으로 옳은 것은? (단, 총수요 곡선은 우하향하는 직선이고, 총공급 곡선은 우상향하는 직선이다.) [3점]



- ① 갑은 수요 견인 인플레이션을 예상하고 있다. 상승
- ② 을은 스태그플레이션을 예상하고 있다. 하락의 갑
- ③ 병은 총수요의 감소를 예상하고 있다.
- ④ 갑, 을은 모두 총수요와 총공급이 증가할 것으로 예상하고 있다.
- ⑤ 을, 병은 모두 화폐의 구매력이 하락할 것으로 예상하고 있다. 갑 = 통화팽창

13. 그림은 갑국의 고용 관련 통계 변화를 나타낸다. 이에 대한 옳은 분석만을 <보기>에서 고른 것은? (단, 15세 이상 인구는 일정하다.) [3점]

	2017	2018
총인구	90	100
실업자 수	10	10
비율	k	k-10

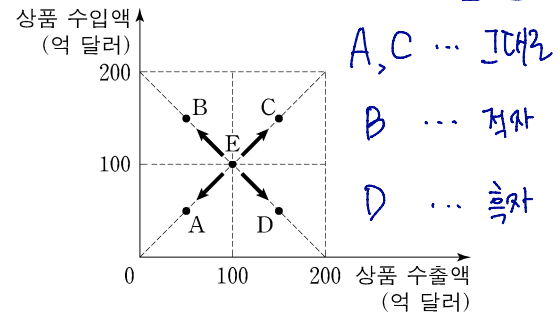


- <보기>
- ㉠ 고용률은 상승했다. ∴ 증가
 - ㉡ 실업자 수는 감소했다. 그대로
 - ㉢ 경제 활동 참가율은 상승했다.
 - ㉣ 비경제 활동 인구는 변함이 없다. 감소

- ① ㉠, ㉡ ② ㉠, ㉢ ③ ㉡, ㉣ ④ ㉢, ㉣ ⑤ ㉣, ㉣

14. 다음 자료의 A~D는 갑국의 상품 수출액과 수입액 변화 가능성을 나타낸다. 이에 따라 예상되는 갑국의 경제 상황으로 가장 적절한 것은?

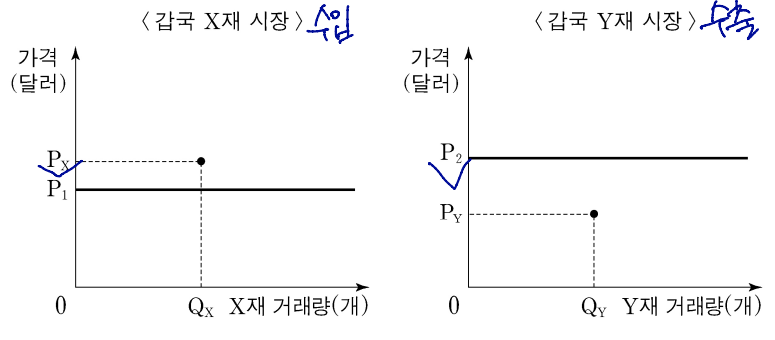
현재 갑국의 상품 수출액과 수입액은 그림에서 E로 표시되어 있고 그 점에서 경상 수지는 0이다. 단, 갑국의 서비스 수지, 본원 소득 수지, 이전 소득 수지는 각각 일정하며 자본 수지와 금융 계정은 고려하지 않는다.



- ① A로 이동하면 상품 수지는 흑자가 될 것이다. 균형
- ② B로 이동하면 외화 유입액이 유출액보다 많아질 것이다.
- ③ C로 이동하면 상품 수지는 개선될 것이다. 2019
- ④ D로 이동하면 경상 수지는 흑자가 될 것이다.
- ⑤ X 또는 B로 이동하면 두 경우 모두 경상 수지는 적자가 될 것이다.

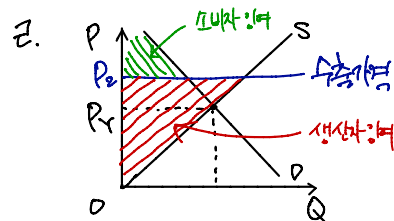
15. 다음 자료에서 갑국이 자유 무역에 참여할 경우, 갑국에서 일어날 변화에 대한 옳은 분석만을 <보기>에서 고른 것은? [3점]

갑국은 X재, Y재만을 생산하고 소비한다. X재와 Y재는 생산과 소비에서 서로 관련이 없다. 현재 갑국은 자급자족하고 있으며, X재의 국내 가격과 거래량은 각각 P_X, Q_X 이고, Y재의 국내 가격과 거래량은 각각 P_Y, Q_Y 이다. 갑국이 자유 무역에 참여할 경우 X재와 Y재는 각각 P_1 과 P_2 의 가격에서 얼마든지 거래가 가능하다. 단, 국내 수요 곡선과 공급 곡선은 직선이고, 수요 및 공급 법칙을 따른다.



- <보기>
- ㉠ X재의 수출국이 된다. 수입
 - ㉡ X재의 생산자 잉여는 감소한다. 수입 ⇒ 생산자 잉여 감소
 - ㉢ Y재의 소비자 잉여는 증가한다. 수입 ⇒ 소비자 잉여 증가
 - ㉣ Y재의 사회적 잉여는 증가한다.

- ① ㉠, ㉡ ② ㉠, ㉢ ③ ㉡, ㉣ ④ ㉢, ㉣ ⑤ ㉣, ㉣



4 (경제)

사회탐구 영역

16. 다음 자료에 대한 분석으로 옳은 것은? [3점]

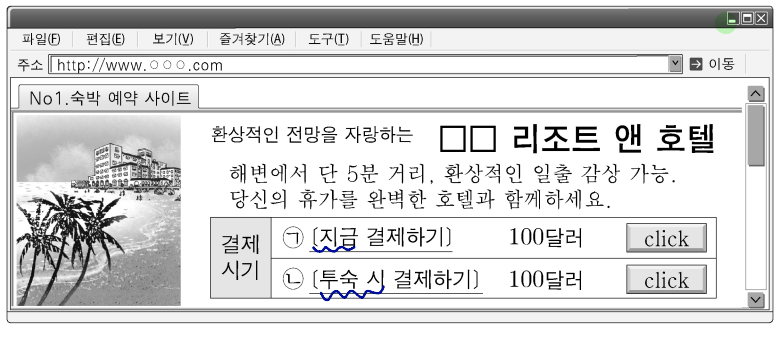
표는 X재만을 생산하는 갑국과 Y재만을 생산하는 을국의 2015년과 2016년 경제 활동을 나타낸다. 양국은 동일한 화폐를 사용하고 교역은 양국 간에만 이루어진다. X재와 Y재는 최종재로만 소비되며, 거래 비용은 없다. 양국 모두 기준 연도는 2015년이다.

구분	갑국		을국	
	2015년	2016년	2015년	2016년
생산량(개)	1,000	1,000	900	800
수입량(개)	100	200	100	150
수출액(달러)	200	150	250	200

- ① 2015년 갑국의 X재 가격은 1달러이다. **2달러**
- ② 2015년 을국의 순수출은 음(-)의 값을 갖는다. **+50달러**
- ③ 2016년 갑국의 경제 성장률은 음(-)의 값을 갖는다. **0**
- ④ 2016년 을국의 명목 GDP는 800달러이다.
- ⑤ 2016년 을국의 GDP 디플레이터는 100보다 **크다. 작다 (문답)**

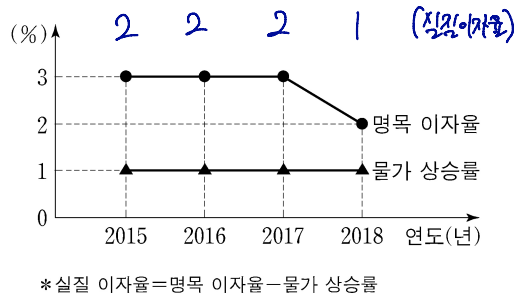
17. 다음 자료에 대한 분석 및 추론으로 옳은 것은?

인터넷을 통해 3개월 후에 숙박할 호텔을 결정한 갑은 그 결제 시기를 선택하고자 한다. 단, 갑은 숙박비를 결제할 때 원화를 달러화로 환전하며, 환전 비용은 없다.



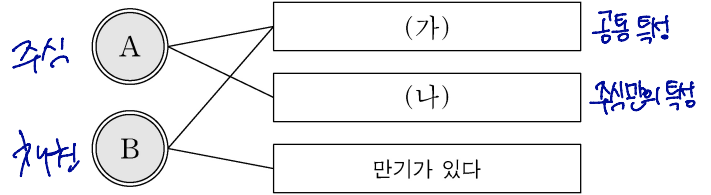
- ① 환율 변화와 상관없이 갑이 부담하는 숙박비에는 변화가 없다.
- ② 원화 대비 달러화 가치 하락이 예상된다면 **㉠**을 선택할 것이다. **㉡**
- ③ 달러화 대비 원화 가치 하락이 예상된다면 **㉡**을 선택할 것이다. **㉠**
- ④ 한국 외환 시장에서 달러화 수요가 지속적으로 감소할 것으로 예상된다면 **㉠**을 선택할 것이다. **= 환율 하락**
- ⑤ 한국 외환 시장에서 달러화 공급이 지속적으로 증가할 것으로 예상된다면 **㉡**을 선택할 것이다. **= 환율 하락**

18. 그림은 갑국의 명목 이자율과 물가 상승률의 변화를 나타낸다. 이에 대한 분석으로 옳은 것은?



- ① 물가는 일정하게 유지되었다. **백 상승**
- ② 실질 이자율은 지속적으로 하락하였다. **18'에만 하락**
- ③ 실질 이자율은 양(+)의 값을 유지하였다.
- ④ 2017년의 명목 이자율과 실질 이자율은 같다.
- ⑤ 2018년에는 은행에 예금하는 것보다 현금 보유가 유리하였다. **= 명목 이자율 < 0 인 경우.**

19. 그림은 금융 상품 A, B의 일반적인 특징을 연결한 것이다. 이에 대한 설명으로 옳은 것은? (단, A와 B는 각각 주식과 채권 중 하나이다.)



- ① 가에는 '배당 수익을 기대할 수 있다'가 들어갈 수 있다. **(ㄴ)**
- ② 가에는 '시세 차익을 기대할 수 있다'가 들어갈 수 있다.
- ③ 나에는 '원금을 보장 받는다'가 들어갈 수 있다. **= 원금보장 가능**
- ④ B는 일반적으로 예금자 보호 제도의 적용 대상이다. **예금**
- ⑤ A는 일반적으로 B보다 안전성이 높다. **낮다**

20. 다음 자료에 대한 분석 및 추론으로 옳은 것은? [3점]

어부 갑은 바다에서 A 물고기를 잡는다. 잡은 물고기는 냉동용으로 통째 처리하여 판매하거나, 훈연용으로 해체 처리하여 판매할 수 있다. 물고기를 훈연용으로 처리할 경우 마리당 50 조각이 나온다.

갑은 매일 아침 A 물고기의 냉동용, 훈연용 시장 가격을 확인하고 어획량을 결정한다. 갑은 원하는 만큼 물고기를 잡을 수 있고, 잡은 물고기는 전량 당일 시장 가격으로 판매한다. 갑은 이윤 극대화를 추구하고, 총비용은 다음과 같이 구성된다.

항목	비용
고깃배 사용 비용	하루 20만 원
물고기 잡는 비용	물고기의 마리수가 늘어날 때마다 마리당 15만 원씩 증가. 예컨대 첫 번째 물고기는 15만 원, 두 번째는 30만 원, 세 번째는 45만 원으로, 세 마리를 잡을 경우 물고기 잡는 비용은 90(= 15 + 30 + 45)만 원
처리 비용	냉동용: 마리당 5만 원 훈연용: 조각당 2천 원

오늘의 A 물고기 시장 가격은 다음과 같다.

구분	시장 가격
냉동용	마리당 40만 원 → 3만 원
훈연용	조각당 ① 1만 원 → 1만 원 × 50 조각 = 50만 원

- ① 갑은 오늘 잡은 물고기를 냉동용으로 처리하여 판매할 것이다. **훈연용**
- ② 갑은 오늘 3마리를 잡을 것이다. **2**
- ③ 오늘 처리 비용은 총 10만 원이 들 것이다. **20만 원 = 100마리 × 2만 원**
- ④ 내일 ①이 5천 원으로 바뀌면 갑은 내일 2마리를 잡을 것이다.
- ⑤ 내일 ①이 5천 원으로 바뀌면 갑의 내일 이윤은 오늘보다 5만 원이 감소할 것이다. **10만 원 감소**

① (단)	수입-처리비용	기타비용	이윤	① (단)	수입-처리비용	기타비용	이윤
1마리	40	25	+15	25	25	0	
2마리	80	65	+15	170	65	+15	
3마리	120	110	+10	105	110	-5	
4마리	160	170	-10	140	170	-30	